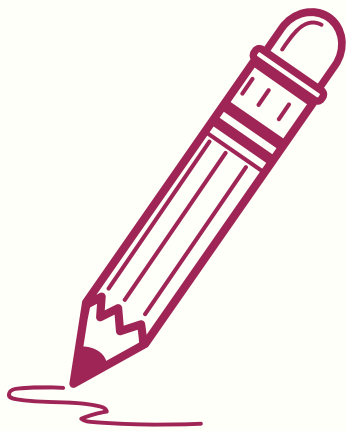


การกำหนดเขตเลือกตั้งใหม่ทั้งหมด: ส่งเสริมพลังให้ชุมชนของเรา

บุคคลใดบ้างควรให้ความสนใจเรื่องการกำหนดเขตเลือกตั้งใหม่นี้

คุณนั่นแหละ! ในอดีตที่ผ่านมา ได้มีการกำหนดเขตเลือกตั้งใหม่เพื่อแยกชุมชนออกจากอำนาจทางการเมือง วิธีการแบ่งเขตได้รับอิทธิพลจากผู้ที่ตั้งสมัครเลือกตั้งและผู้ที่ได้รับเลือกตั้ง การแบ่งเขตดังกล่าว ยังส่งผลกระทบต่อประสิทธิภาพการตอบสนองของผู้แทนที่ได้รับการเลือกตั้งในชุมชนของคุณ เมื่อผู้แทนได้ทำการตัดสินใจที่สำคัญต่อชีวิตความเป็นอยู่ของสมาชิกในชุมชน เริ่มตั้งแต่มีความมั่นใจว่าโรงเรียนมีความปลอดภัยไปจนถึงการนำนโยบายการย้ายถิ่นฐานมาใช้ การแบ่งเขตควรสะท้อนถึงผลประโยชน์ของทุกคนที่อาศัยอยู่ในเขตชุมชนนั้น ๆ รวมไปถึงเยาวชน, บุคคลที่มีใช้พลเมืองและบุคคลที่ไม่สามารถลงคะแนนเสียงเลือกตั้งได้ เนื่องจากเขตแดนมีกำหนดใช้เป็นระยะเวลาต่อไป 10 ปี ซึ่งผลกระทบของนโยบายจะคงอยู่ได้นานกว่านั้น

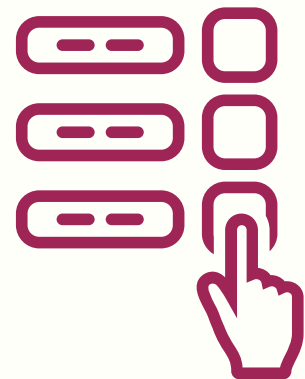


การกำหนดเขตเลือกตั้งใหม่คืออะไร

การกำหนดเขตเลือกตั้งใหม่ เป็นกระบวนการร่างเขตการเมืองใหม่ การกำหนดเขตเลือกตั้งใหม่จะส่งผลกระทบต่อรัฐบาลทุกระดับที่มีการเลือกตั้งในระดับเขต รวมถึงสภาผู้แทนราษฎรแห่งสหรัฐอเมริกา สภานิติบัญญัติแห่งรัฐ สภาศาสนาคน ครุฑ คณะกรรมการโรงเรียน คณะกรรมการเขต และอื่น ๆ เป็นต้น การกำหนดเขตเลือกตั้งใหม่ตั้งอยู่บนแนวคิดพื้นฐานที่ว่า แต่ละเขตควรมีประชากรจำนวนใกล้เคียงกันและต้องแน่ใจว่าเสียงของแต่ละคนจะสามารถแสดงได้อย่างเท่าเทียมกัน ข้อมูลสำมะโนประชากรที่รวบรวมทุก ๆ สิบปี ได้ถูกใช้เพื่อวาดแผนที่ใหม่ ก็เพื่ออธิบายถึงแนวทางการเปลี่ยนแปลงของประชากรและการเคลื่อนย้ายข้ามมลรัฐและเขตของประชากร

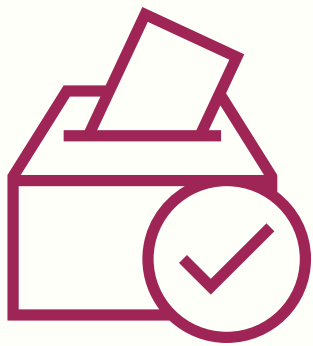
การกำหนดเขตเลือกตั้งใหม่จะเกิดขึ้นเมื่อใด

โดยทั่วไปแล้ว การกำหนดเขตเลือกตั้งใหม่นี้ จะเกิดขึ้นในปีหลังจากการสำรวจสำมะโนประชากรเกิดขึ้น มลรัฐและพื้นที่ในท้องถิ่นมีกรอบเวลาของตนเองในการร่างเขตใหม่ โดยพิจารณาจากระยะเวลาที่ได้รับข้อมูลสำมะโนประชากรและกำหนดการเลือกตั้งครั้งถัดไปจะมีขึ้นเมื่อใด การสำรวจสำมะโนประชากรครั้งล่าสุดเกิดขึ้นในปี พ.ศ. 2563 เนื่องจากการแพร่ระบาดของเชื้อไวรัสโควิด 19 สำนักงานสำมะโนของสหรัฐอเมริกาจึงเผยแพร่ข้อมูลสำมะโนประชากรล่าช้า การกำหนดเขตเลือกตั้งใหม่ของมลรัฐและท้องถิ่น จะเกิดขึ้นในช่วงฤดูใบไม้ร่วงปี พ.ศ. 2564 และฤดูใบไม้ผลิปี พ.ศ. 2565



การกำหนดเขตเลือกตั้งใหม่จะเกิดขึ้นที่ไหนและใครเป็นผู้ตัดสินใจกระทำการดังกล่าว

ทุกมลรัฐและองค์การปกครองส่วนท้องถิ่นที่ใช้เขตเลือกตั้งผู้แทนจะกำหนดเขตใหม่ในมลรัฐส่วนใหญ่ รัฐหรือรัฐบาลท้องถิ่นจะมีหน้าที่รับผิดชอบในการกำหนดเขตเลือกตั้งใหม่ สภานิติบัญญัติรัฐส่วนใหญ่ มีหน้าที่รับผิดชอบในการแบ่งเขตรัฐสภาและสภานิติบัญญัติรัฐ รัฐบาลท้องถิ่นมีหน้าที่รับผิดชอบในการกำหนดเขตเลือกตั้งใหม่ของตนเอง บางมลรัฐและบางพื้นที่ท้องถิ่นจะใช้คณะกรรมการในการดำเนินการกำหนดเขตเลือกตั้งใหม่ [กรุณาตรวจสอบกับมลรัฐหรือรัฐบาลท้องถิ่นนั้น ๆ ของคุณ] เพื่อศึกษาว่า ในเขตพื้นที่ของคุณ มีการกำหนดเขตเลือกตั้งใหม่ ที่ไหนเมื่อไร และอย่างไร เพื่อคุณจะได้แสดงความคิดเห็นในกระบวนการดังกล่าวได้



เหตุใดการมีส่วนร่วมในการกำหนดเขตเลือกตั้งใหม่จึงมีความสำคัญ

เพื่อให้การมีส่วนร่วมและการติดตามกระบวนการกำหนดเขตเลือกตั้งใหม่ที่กำลังจะเกิดขึ้นเป็นไปอย่างเต็มที่ กรณีชุมชนที่มีส่วนร่วมน้อยอย่างเช่น ชาวอเมริกันเชื้อสายเอเชียจะมีโอกาสเลือกผู้สมัครที่ตนเลือกและแสดงความคิดเห็นของตนเองในเรื่องความต้องการและผลประโยชน์ได้ โดยทั่วไปแล้วเขตพื้นที่จะถูกแบ่งในทุก 10 ปี ดังนั้น กระบวนการนี้จึงมีผลในระยะยาวต่อการเป็นผู้แทนของชุมชน

ฉันจะมีส่วนร่วมได้อย่างไร

การจัดกลุ่มบุคคลที่มีลักษณะและปัญหาที่คล้ายกันไว้ในเขตหนึ่งเขตใดเดียวกัน จะทำให้พวกเขามีเสียงเรียกร้องที่ทรงพลังมากขึ้น เพื่อรับความช่วยเหลือในการแก้ไขปัญหา การมีส่วนร่วมในกระบวนการกำหนดเขตเลือกตั้งใหม่จะมีประสิทธิภาพมากขึ้นเมื่อดำเนินการร่วมกัน ขั้นตอนหลายขั้นตอนในการมีส่วนร่วมการกำหนดเขตเลือกตั้งใหม่ เป็นกิจกรรมเดียวที่เกี่ยวข้องกับการแสดงความคิดเห็นของคุณที่จะส่งเสียงให้รัฐบาลได้รับรู้



ศึกษากฎหมาย

- ทำความเข้าใจกฎหมายพื้นฐานและแนวคิดที่ส่งผลต่อการกำหนดเขตเลือกตั้งใหม่
- กฎเกณฑ์และบรรทัดฐานที่ใช้จะแตกต่างกันไปในแต่ละมลรัฐและระดับของรัฐบาล

จัดระเบียบชุมชนของคุณ

- เสาะหาเพื่อนบ้านหรือองค์กรที่มีความสนใจในเรื่องแบ่งเขตการเลือกตั้งใหม่ โดยเฉพาะอย่างยิ่งผู้ที่มีความคิดเห็นร่วมกัน
- สร้างแนวร่วมเดียวกันด้วยชุดหลักการพื้นฐาน การกำหนดเขตเลือกตั้งใหม่อาจเป็นปัญหาสู่ความแตกแยก โดยที่กลุ่มต่าง ๆ สามารถจัดการและแข่งขันกันเองได้

ฉันจะมีส่วนร่วมได้อย่างไร (CONTINUED)

กำหนดเป้าหมายของตนเอง

- คุณและสมาชิกในชุมชนสนใจในประเด็นใด
- รัฐบาลระดับใดที่เกิดผลกระทบต่อปัญหาเหล่านั้น
- คุณต้องการสนับสนุนชุมชนที่ตนเองสนใจหรือพื้นที่แผนที่ทั้งหมด
 - ชุมชนร่วม คือ กลุ่มชุมชนที่มีผลประโยชน์และลักษณะร่วมกัน คุณสามารถอธิบายให้ผู้วาดแผนที่ได้ทราบว่า ชุมชนของคุณอยู่ที่ไหน และสนับสนุนให้อยู่ร่วมกันในเขตหนึ่งเขตใด หรืออยู่ร่วมกับชุมชนใกล้เคียงที่คล้ายกับคุณ
 - คุณยังสามารถทำงานร่วมกัน เพื่อสร้างข้อเสนอแผนที่เขตทั้งหมด และสนับสนุนให้ผู้วาดแผนที่วาดแผนที่เหมือนของคุณเอง
- การวางแผนทางแผนที่ช่วยคุณได้อย่างไร

นิยามชุมชนของคุณหรือจะให้บุคคลอื่นเป็นผู้กำหนด

- มีส่วนร่วมกับเพื่อนบ้านหรือพันธมิตรของคุณในการสร้างโปรไฟล์ชุมชน เพื่อแบ่งปันกับนักวาดแผนที่
- รวบรวมผลกระทบในชุมชน

เป็นพยานบุคคลในการโต้สวน

- ศึกษากระบวนการกำหนดเขตเลือกตั้งใหม่ในพื้นที่ของคุณ กล่าวคือ ใครเป็นผู้ตัดสินใจเกี่ยวกับแผนที่แบ่งเขต การโต้สวนคดีและกำหนดเวลาสิ้นสุดเมื่อใด กฎเกณฑ์ใดที่ควรจะเป็นพยานบุคคล
- การกำหนดเขตเลือกตั้งใหม่
- นำเสนอแผนที่, โปรไฟล์ชุมชน และผลกระทบ

สนับสนุนชุมชนของคุณ

- กลยุทธ์จะแตกต่างกันไป ขึ้นอยู่กับว่าใครเป็นผู้รับผิดชอบในการวาดแผนที่ (สมาชิกสภานิติบัญญัติ, กรรมการอิสระ ฯลฯ เป็นต้น)
- ทำความเข้าใจว่า สิ่งใดเป็นแรงจูงใจให้ผู้มีอำนาจตัดสินใจ

เรื่องราวของชาวอเมริกันเชื้อสายเอเชีย และการกำหนดเขตเลือกตั้งใหม่

CHICAGO CHINATOWN

พ.ศ. 2544 ชิคาโกโซน่าทาวน์ได้ถูกแบ่งออกเป็น สี่เขตเมือง, สามเขตวุฒิสภาของรัฐ, สี่เขตสภารัฐ และสามเขตรัฐสภา เนื่องจากชุมชนชาวอเมริกันเชื้อสายเอเชียเป็นชุมชนส่วนน้อยของเขตเลือกตั้งเจ้าหน้าที่ที่ได้รับการเลือกตั้งแต่ละแห่งเท่านั้น จึงไม่มีเจ้าหน้าที่ผู้ได้รับเลือกตั้งคนใดรู้จักชุมชนดังกล่าว (หรือรับรู้ถึงความจำเป็นของชุมชน) เป็นอย่างดี ด้วยเหตุนี้เอง ความกังวลและปัญหาของผู้ที่อยู่ในชุมชนจึงไม่ได้รับการแก้ไข ตัวอย่างเช่น ในช่วงปี พ.ศ. 2543 ห้องสมุดของโซน่าทาวน์เก่าเกินไปและมีขนาดเล็กเกินกว่าจะให้บริการแก่ผู้คนในชุมชนได้ ห้องสมุดกำเนิดขึ้นในปี พ.ศ. 2515 ตั้งอยู่ที่หน้าร้านเล็ก ๆ แห่งหนึ่งบนถนน Wentworth Avenue และย้ายไปเช่าพื้นที่ขนาด 11,000 ตารางฟุตในปี 2533 สาขาห้องสมุดในโซน่าทาวน์ได้กลายเป็นหนึ่งในระบบห้องสมุดสาธารณะในชิคาโกที่ผู้คนพลุกพล่านที่สุด และมีขนาดเล็กเกินไปสำหรับจำนวนเด็ก เยาวชน ผู้ใหญ่และผู้สูงอายุที่เข้ามาใช้บริการสิ่งอำนวยความสะดวก ในตอนบ่ายและวันหยุดสุดสัปดาห์ เด็ก ๆ มักจะต้องนั่งอยู่บนพื้นห้องสมุด เนื่องจากไม่มีพื้นที่วางให้อ่านหนังสือและศึกษาใด ๆ ได้เลย นำเสียดายที่แม้ว่าชุมชนจะให้การสนับสนุนห้องสมุดแห่งใหม่ที่มีขนาดใหญ่กว่า แต่ก็ไม่ประสบความสำเร็จ ในขณะที่โซน่าทาวน์ถูกแบ่งไปตามเขตดังกล่าวทั้งหมด หลังจากรอบการกำหนดเขตเลือกตั้งใหม่ครั้งล่าสุด ชาวอเมริกันเชื้อสายจีนจำนวน 95% ที่อาศัยอยู่ในพื้นที่โซน่าทาวน์นั้น ได้ถูกรวมอยู่ในเขตวุฒิสภารัฐอิลลินอยส์ที่ 1 และเขตสภาผู้แทนราษฎรแห่งรัฐอิลลินอยส์ที่ 2 ในที่สุด โซน่าทาวน์ก็มีห้องสมุด 2 ชั้นแห่งใหม่ในปี พ.ศ. 2558 ซึ่งมีขนาดใหญ่กว่าโครงสร้างเดิมถึง 45%

SAN JOSE, CALIFORNIA

Berryessa เป็นย่านใกล้เคียงกับเมืองซานโฮเซ รัฐแคลิฟอร์เนีย และเป็นพื้นที่อาศัยของประชากรชาวอเมริกันเชื้อสายเอเชียส่วนใหญ่มาหลายทศวรรษ ในระหว่างกระบวนการกำหนดเขตเลือกตั้งใหม่ในปี พ.ศ. 2544 สภานิติบัญญัติได้ตัดพื้นที่ใกล้เคียงออกเป็น สี่เขตสมัชชาและสองเขตวุฒิสภาของรัฐ ซึ่งแทนที่จะเป็นเกือบจำนวน 10% ของเขตสมัชชา ชุมชนกลายเป็นส่วนเล็ก ๆ ในเขตต่าง ๆ การแบ่งพื้นที่ใกล้เคียง ทำให้ผู้อยู่อาศัยรวมพลังและอุทธรณ์ไปยังตัวแทนของรัฐ ในเรื่องนโยบายด้านสาธารณสุขและประเด็นด้านงบประมาณได้ยากยิ่งขึ้น โชคดีที่ในปี พ.ศ. 2554 ผู้อยู่อาศัยได้ให้การสนับสนุนคณะกรรมการกำหนดเขตเลือกตั้งใหม่ที่ตั้งขึ้นใหม่ให้คงไว้ทั้งหมดและปฏิบัติตามคณะกรรมการ

NEW YORK

ในรัฐนิวยอร์ก การกำหนดเขตเลือกตั้งใหม่โดยองค์กรด้านสิทธิพลเมืองได้พยายามรักษาชุมชนชาวอเมริกันเชื้อสายเอเชียในเมืองควีนส์ (ใน Flushing / Bayside, Elmhurst และ Briarwood / Jamaica Hills) ให้สมบูรณ์ภายในเขตรัฐสภา 6 ชาวอเมริกันเชื้อสายเอเชียในวัยที่มีสิทธิเลือกตั้งคิดเป็นจำนวน 37.9% ของประชากรของเมืองเมื่อวาดแผนที่ ในเดือนพฤศจิกายน พ.ศ. 2555 คุณ Grace Meng ได้รับชัยชนะ โดยกลายเป็นสมาชิกสภาคองเกรสชาวอเมริกันเชื้อสายเอเชียคนแรกและคนเดียวจากรัฐนิวยอร์ก และสมาชิกสภาคองเกรสหญิงคนแรกจากเมืองควีนส์ ตั้งแต่มิถุนายนที่ชิงรองประธานาธิบดี Geraldine Ferraro คุณ Grace Meng ได้ดำรงตำแหน่งสมาชิกสภาผู้แทนราษฎรแห่งสหรัฐอเมริกาสมัยที่สี่ และเป็นสมาชิกของคณะกรรมการจัดสรรสภาและคณะกรรมการด้านปฏิบัติการของรัฐและการต่างประเทศ ความมั่นคงแห่งมาตุภูมิ และการพาณิชย์ ความยุติธรรม วิทยาศาสตร์ และหน่วยงานที่เกี่ยวข้อง ในตำแหน่งนี้ คุณ Grace Meng เป็นผู้สนับสนุนที่แข็งแกร่งและมีความสำคัญสำหรับประเด็นเรื่องเงินทุนสำหรับการสำรวจสำมะโนประชากรและได้ผ่านกฎหมายหลายฉบับ รวมถึงกฎหมายเกี่ยวกับเสรีภาพทางศาสนา ทำให้สถานที่ทางประวัติศาสตร์ของเมืองควีนส์กลายเป็นส่วนหนึ่งของกรมอุทยาน มีความโดดเด่นด้าน "ตะวันออก" จากกฎหมายของรัฐบาลกลาง และปกป้องผู้อยู่อาศัยในอาคารสาธารณะจากอุณหภูมิร้อนไม่เพียงพอในสภาวะอากาศหนาวเย็น

กฎพื้นฐาน

ของการกำหนดเขตเลือกตั้งใหม่

POWER
on the **LINE(S)**
Making Redistricting
Work for Us

[READ OUR NEW GUIDE](#)

The maps drawn beginning in 2021 will determine the allocation of **political power** and **representation** at every level of government across the nation for at least the **next ten years.**

LDF
DEFEND. EDUCATE. EMPOWER.

MALDEF

ASIAN AMERICANS
ADVANCING
JUSTICE
AACC

ภาพรวม

มีหลายวิธีในการวาดแผนที่เมือง แต่มีกฎเกณฑ์ที่ต้องปฏิบัติตามกฎพื้นฐานบางประการ กฎเกณฑ์หรือหลักเกณฑ์ที่ชี้นำกระบวนการกำหนดเขตเลือกตั้งใหม่ถูกกำหนดโดยวิธีปฏิบัติแบบดั้งเดิม คำตัดสินของศาล และลำดับความสำคัญที่กำหนดโดยรัฐบาลของรัฐและท้องถิ่น ต้องปฏิบัติตามกฎเกณฑ์บางประการของการกำหนดเขตเลือกตั้งใหม่ เช่น “หนึ่งคน หนึ่งเสียง” และกฎหมายว่าด้วยสิทธิในการออกเสียง กฎเกณฑ์อื่นมีความยืดหยุ่นมากกว่า เว้นแต่กฎหมายท้องถิ่นจะระบุเป็นลำดับความสำคัญโดยเฉพาะ การทำความเข้าใจกฎเกณฑ์ที่รัฐบาลท้องถิ่นใช้ ซึ่งจะช่วยให้คุณสนับสนุนได้อย่างมีประสิทธิภาพมากขึ้น

จำเป็นต้องมีกฎเกณฑ์การแบ่งเขตเลือกตั้งใหม่

1. ประชากรเท่าเทียมกัน กล่าวคือ แต่ละเขตควรมีประชากรทั้งหมดจำนวนเท่ากัน หลักการของ “หนึ่งคน หนึ่งเสียง” เป็นพื้นฐานของประชาธิปไตยของเรา และได้รับการรับรองโดยรัฐธรรมนูญของสหรัฐอเมริกา หมายความว่า ผู้ที่อยู่อาศัยทุกคนควรมีความสำคัญเท่าเทียมกัน
2. กฎหมายว่าด้วยสิทธิในการออกเสียง กล่าวคือ กฎหมายฉบับนี้กล่าวถึงภูมิหลังของการเลือกปฏิบัติที่ชุมชนชาวผิวสีต้องเผชิญ โดยการปกป้องพวกเขาในทุกขั้นตอนของกระบวนการเลือกตั้ง รวมถึงการวาดแผนที่ ในการกำหนดเขตเลือกตั้งใหม่ กฎหมายว่าด้วยสิทธิในการออกเสียงเลือกตั้ง ได้ให้ความคุ้มครองเพื่อให้ชุมชนเหล่านี้ มีโอกาสได้เลือกผู้สมัครรับเลือกตั้งตามที่ต้องการ

กฎพื้นฐาน

ของการกำหนดเขตเลือกตั้งใหม่ (CONT.)

เกณฑ์สามัญการกำหนดเขตเลือกตั้งใหม่[1]

มีเกณฑ์การกำหนดเขตเลือกตั้งใหม่อื่น ๆ อีกหลายประการที่ใช้กันทั่วไปในมลรัฐและรัฐบาลท้องถิ่นการกำหนดเขตเลือกตั้งใหม่ ไม่มีเกณฑ์ใด มีความสำคัญมากไปกว่าเกณฑ์ที่จัดลำดับตามเกณฑ์ข้างต้น

ปกป้องชุมชนร่วม

- นั่นคือ ชุมชนร่วมเป็นกลุ่มชุมชน ชุมชนละแวกใกล้เคียง หรือกลุ่มคนที่มีข้อกังวลและคุณลักษณะคล้ายกันและจะได้รับประโยชน์จากการอยู่ร่วมกันในเขตพื้นที่เดียวกัน กฎข้อนี้เป็นเครื่องมือที่สำคัญที่สุดที่ชุมชนจะสามารถใช้ เพื่อรักษาความสามารถของชุมชนให้อยู่ในเขตเดียว การบอกเล่าเรื่องราวของชุมชนและตัวอย่างการเลือกปฏิบัติทางประวัติศาสตร์ยังเป็นหลักฐานสำคัญ เพื่อสนับสนุนการเรียกร้องสิทธิในการออกเสียงตามกฎหมายในอนาคต (ดูรายละเอียดเพิ่มเติมเกี่ยวกับชุมชนร่วมด้านล่าง)

ให้กระชับ

- กล่าวคือ ความกระชับที่ว่่านี้ หมายถึงรูปร่างของเขตพื้นที่ มันอธิบายขอบเขตที่ถูกลากอย่างตั้งใจและรวมกันอย่างเป็นระเบียบ เว้นแต่จะมีเหตุผลที่ดี อาทิเช่น ข้อปฏิบัติความร่วมมือ VRA, การรักษาชุมชนร่วม หรือตามขอบเขตที่มีรูปร่างผิดปกติ เช่น แนวเขตเมืองหรือแนวเขตแม่น้ำ

พื้นที่อยู่ติดกัน

- นั่นคือ มีพื้นที่เชื่อมกัน หมายถึง แนวเขตของพื้นที่เป็นพื้นที่เดียวกัน ที่ไม่ตัดขาดซึ่งกันและกัน

ตามเขตการปกครองที่มีอยู่เดิม และ/หรือ ตามเขตแดนธรรมชาติ

- นั่นคือ แผนที่ช่วยลดการแบ่งเขตแดนของเมืองและเคาน์ตี หรือจุดตัดเขตแดนธรรมชาติหรือเขตเมือง (เช่น แม่น้ำ ภูเขา ทางหลวง เป็นต้น)

ยอมรับขอบเขตกฎหมายปัจจุบัน

- นั่นหมายถึง การกำหนดเขตพื้นที่ใหม่ให้ใกล้เคียงกับแนวเขตพื้นที่ปัจจุบันให้ได้มากที่สุด หรือคงพื้นที่ของเขตปัจจุบันไว้

ยอมรับตำแหน่ง

- กล่าวคือ เขตใหม่จะต้องรวมถึงบ้านของสภาผู้แทนราษฎรที่ได้รับการเลือกตั้งในปัจจุบัน

บรรลุเป้าหมายทางการเมือง

- กล่าวคือ อาจมีการแบ่งเขตของมลรัฐและท้องถิ่น ด้วยเหตุผลทางการเมือง เช่น เพื่อให้แน่ใจว่าพรรคการเมืองหนึ่งจะประสบความสำเร็จ ประเด็นนี้อาจไม่ได้ระบุไว้อย่างชัดเจน แต่โดยทั่วไปถือว่าเป็นเกณฑ์ดั้งเดิมในการกำหนดเขตเลือกตั้งใหม่

[1] เกณฑ์การกำหนดเขตเลือกตั้งใหม่ นั่นคือ เกณฑ์อื่น ๆ ที่มีอยู่ไม่เหมือนกันมากนัก รวมถึงการตั้งเขตสภาผู้แทนราษฎรภายในเขตวุฒิสภาของรัฐ การห้ามเขตที่ติดจุดผู้ดำรงตำแหน่ง ผู้สมัครรับเลือกตั้ง หรือพรรคการเมือง และการสร้างเขตการแข่งขันทางการเมือง

กฎพื้นฐาน

ของการกำหนดเขตเลือกตั้งใหม่ (CONT.)

ชุมชนร่วม

การกำหนดชุมชนร่วมและสนับสนุนให้ชุมชนได้รับการพิจารณาเรื่องแผนที่ สามารถเป็นเครื่องมือสำคัญสำหรับชุมชนชาวอเมริกันเชื้อสายเอเชียทั่วประเทศได้ ในกระบวนการกำหนดเขตเลือกตั้งใหม่ มันจะช่วยให้ชุมชนสามารถระบุและแสดงโครงสร้างของชุมชนแก่ผู้ที่วาดแผนที่ได้ เช่นเดียวกันกับสมาชิกในชุมชนคนอื่น ๆ

ชุมชนร่วมคืออะไร

ชุมชนร่วมเป็นชุมชนละแวกใกล้เคียง หรือกลุ่มคนที่มีข้อกังวลในเชิงนโยบายเหมือนกัน และจะได้รับประโยชน์จากการอยู่ร่วมกันในเขตพื้นที่เดียวกัน มันเป็นวิธีที่ชุมชนสามารถบอกเล่าเรื่องราวของตนเองเกี่ยวกับสิ่งที่เพื่อนบ้านมีส่วนร่วม และยังเป็นสิ่งที่ทำให้ชุมชนมีเอกลักษณ์เฉพาะตัวเมื่อเปรียบเทียบกับชุมชนอื่นโดยรอบ โดยจะถูกนิยามโดยสมาชิกชุมชนท้องถิ่น

เหตุใดชุมชนร่วมจึงมีความสำคัญ

การรักษาชุมชนร่วมเข้าไว้ด้วยกันเป็นหลักการสำคัญในการกำหนดเขตเลือกตั้งใหม่ มันสามารถเป็นประโยชน์อย่างยิ่งต่อชุมชนที่ถูกละทิ้งตามที่ปฏิบัติกันมาจากระบบการทางการเมือง เมื่อชุมชนยังคงไว้ทั้งหมดอยู่ในหนึ่งเขต ชุมชนจะสามารถเลือกผู้สมัครที่จะให้ความสนใจกับประเด็นของบุคคลในชุมชนได้อย่างมีประสิทธิภาพมากขึ้น การยกก้าวขึ้นมาเพื่อยืนยันชุมชนและแบ่งปันข้อมูลแก่ผู้วาดแผนที่จึงเป็นสิ่งสำคัญ สมาชิกในชุมชนสามารถกำหนดนิยามของตนเองได้ ด้วยการบอกเล่าเรื่องราวของตนเองและอธิบายข้อกังวลของตนให้ผู้วาดแผนที่ได้รับรู้ หากไม่มีสิ่งนี้แล้ว บุคคลที่มีได้มีประโยชน์อย่างเต็มที่ บุคคลนั้นก็ยินยอมชุมชนแทน

ฉันจะนิยามชุมชนร่วมได้อย่างไร

ชุมชนร่วมสามารถดำเนินการกำหนดนิยามได้หลากหลายวิธี เชื้อชาติและชาติพันธุ์ก็มีบทบาทในการกำหนดชุมชนร่วมได้ แต่ไม่สามารถใช้เป็นคำนิยามเพียงอย่างเดียว ผู้ที่อยู่อาศัยอาจมีบรรพบุรุษ ภูมิหลังหรือภาษาร่วมกัน ชุมชนร่วมกำหนดนิยามของตนเองและร่วมเรียงร้อยเรื่องราวร่วมกัน พวกเขาสามารถอธิบายได้โดยการสร้างแผนที่และโปรไฟล์เชิงเล่าเรื่องและถ่ายทอดเรื่องราวของชุมชน ข้อเท็จจริงที่แข็งแกร่งที่สุดมีทั้งข้อมูลเชิงคุณภาพ (เรื่องราว) และเชิงปริมาณ (ข้อมูลหรือสถิติ) แม้ว่าจะไม่มีกฎเกณฑ์ที่ชัดเจนเกี่ยวกับวิธีการกำหนดนิยามชุมชนร่วม ต่อไปนี้เป็นองค์ประกอบพื้นฐาน

กฎพื้นฐาน

ของการกำหนดเขตเลือกตั้งใหม่ (CONT.)

คำบอกเล่าส่วนบุคคล

กล่าวคือ เรื่องราวส่วนตัวนั้นก็สามารถเป็นองค์ประกอบที่ทรงพลังได้ ค้นหาสมาชิกในชุมชนที่ยินดีแบ่งปันตัวอย่างสิ่งที่ผู้อยู่อาศัยมีส่วนร่วมและสิ่งที่ทำให้ชุมชนของคุณมีเอกลักษณ์ไม่เหมือนใคร ลองนึกภาพตาม อธิบายชุมชนของตนเอง ให้ผู้มาเยี่ยมชมที่อยู่นอกเมืองได้ฟัง ละแวกเพื่อนบ้านของคุณ ได้จัดงานเฉลิมฉลองหรือประเพณีบางอย่าง เช่น งานเทศกาลริมถนนหรือขบวนพาเหรด หรือไม่? มีสถานที่สำคัญซึ่งเป็นสถานที่รวมตัวกันสำหรับชุมชนของคุณ เช่น สวนสาธารณะหรือศูนย์ชุมชน หรือไม่? ประวัติการรวมตัวกันของชุมชนมีความเป็นมาอย่างไร



คำอธิบายเป็นลายลักษณ์อักษร



คือ คำอธิบายที่เป็นลายลักษณ์อักษร ซึ่งสามารถใช้เพื่อบอกเล่าเรื่องราวของชุมชนได้ อธิบายว่า สิ่งใดที่เชื่อมโยงผู้คนและเหตุใดมันจึงเป็นสิ่งสำคัญที่พวกเขาสมาชิกในชุมชนจะต้องอยู่ร่วมกัน หากเป็นไปได้ ให้อ้างอิงสถิติไว้เพื่อสนับสนุนคำบอกเล่าของคุณเอง รวมถึงข้อมูลระดับการศึกษา อัตราการสำเร็จการศึกษา รายได้เฉลี่ยของครัวเรือน ระดับความยากจน การเข้าถึงเทคโนโลยี อัตราการเป็นเจ้าของบ้าน การแยกภาษา อัตราการลงทะเบียนผู้มีสิทธิเลือกตั้ง เป็นต้น ข้อมูลนี้สามารถรวบรวมได้จากสำนักงานสำรวจสำมะโนประชากรของสหรัฐอเมริกา, มหาวิทยาลัยต่าง ๆ, รายงานของรัฐบาลท้องถิ่น และแหล่งข้อมูลอื่น ๆ เป็นต้น

ปัญหาชุมชน

นั่นคือ บ่อยครั้งที่ชุมชนมีส่วนร่วมในการกำหนดเขตเลือกตั้งใหม่ เพราะพวกเขา รู้สึกว่า ปัญหาของพวกเขา ยังไม่ได้รับการแก้ไขโดยผู้แทนที่ได้รับการเลือกตั้งได้อย่างดีเพียงพอ การเน้นย้ำปัญหาของชุมชนในเรื่องส่วนตัวและเรื่องเล่าที่เป็นลายลักษณ์อักษร จะช่วยแสดงให้เห็นถึงความสำคัญของการเลือกตั้งผู้แทนเจ้าหน้าที่ ผู้ซึ่งจะเข้าใจและตอบสนองต่อความต้องการของชุมชนได้ ชุมชนของคุณมารวมตัวกันเพื่อสนับสนุนบริการต่าง ๆ ที่สำคัญ เพื่อโรงเรียน, ถนนหนทาง หรือศูนย์สุขภาพที่ดีขึ้น ในละแวกบ้านใกล้เรือนเคียง ใช่หรือไม่? คุณเคยทำงานเพื่อให้เป็นที่ยอมรับหรือสนับสนุนชุมชนของคุณมากขึ้น อาทิเช่น ในวันหยุดหรือระลึกถึงเหตุการณ์ทางประวัติศาสตร์ หรือไม่



แผนที่เขตแดน



กล่าวคือ เป็นการสร้างแผนที่ของละแวกเพื่อนบ้านของคุณ หรือพื้นที่ที่ชุมชนที่คุณสนใจอาศัยอยู่ คำเครื่องหมายชื่อถนนและสถานที่สำคัญ สามารถใส่สถานที่สำคัญและสถานที่ที่ชุมชน รวมถึงหน่วยงานบริการสังคม, ศูนย์ชุมชน, แหล่งช้อปปิ้ง, โรงเรียน, และสถานที่ทางศาสนา การตั้งชื่อหรือระบุชื่อสำหรับพื้นที่ชุมชนของคุณอาจเป็นประโยชน์ เพื่อเป็นเครื่องระลึกถึงสิ่งที่ทำให้ชุมชนของคุณมีเอกลักษณ์เฉพาะตัว ใช้ Google Maps หรือเว็บไซต์แผนที่อื่น ๆ เพื่อสร้างแผนที่ แผนที่กระดาษ เช่น แผนที่ถนน AAA ก็ยังมีประโยชน์ในการวาดแผนที่เช่นกัน

การกำหนดเขตเลือกตั้งใหม่ทั้งหมด:

ส่งเสริมพลังให้ชุมชนของเรา

WHY COLLECT THESE COMMUNITY OF INTEREST MATERIALS?

ข้อมูลสามารถนำเสนอสู่การประชุมรับฟังความคิดเห็นสาธารณะ หรือในการประชุมกับสมาชิกสภานิติบัญญัติ เพื่อสนับสนุนให้มีร่างรักษาชุมชนไว้ด้วยกัน การสร้างโปรไฟล์และคำบอกเล่าของชุมชนมีประโยชน์มากกว่ากระบวนการกำหนดเขตเลือกตั้งใหม่ นอกจากนี้ ยังสามารถใช้สำหรับการสนับสนุนนโยบายในอนาคตและการเสริมสร้างพันธมิตร นอกจากนี้ การที่ข้อมูลถูกบันทึกไว้ในที่สาธารณะ สามารถเป็นพื้นฐานสำหรับการฟ้องร้องเพื่อเรียกร้องแผนที่ของการกำหนดเขตเลือกตั้งใหม่

สำหรับข้อมูลโดยละเอียดเพิ่มเติม เกี่ยวกับกระบวนการกำหนดเขตเลือกตั้งใหม่ โปรดศึกษาเอกสารต่อไปนี้ (ซึ่งใช้เป็นแหล่งข้อมูลเอกสารข้อเท็จจริงนี้)

พลังแห่งเขตแดน: สร้างสรรค์การแบ่งเขตเลือกตั้งใหม่ให้เกิดประสิทธิภาพเพื่อชุมชน

(องค์กร *Asian Americans Advancing Justice | AAJC*, *MALDEF* (องค์กร *Mexican American Legal Defense and Educational Fund*) และ องค์กร *NAACP Legal Defense and Educational Fund*) – คู่มือที่ครอบคลุมสำหรับการกำหนดเขตเลือกตั้งใหม่ มีเป้าหมายมุ่งไปที่การเพิ่มขีดความสามารถ ชุมชนชาวอเมริกันผิวสี, ชาวละติน และชาวอเมริกันเชื้อสายเอเชีย รวมถึงชุมชนชายขอบอื่น ๆ ที่จะมีส่วนร่วมในชุมชนอย่างแข็งขัน

คู่มือทั่วไปการแบ่งเขตเลือกตั้งใหม่

(องค์กร *MALDEF*, *Common Cause & State Voices*) – ชุดเอกสารข้อเท็จจริงจะให้คำแนะนำทั่วไปเกี่ยวกับการกำหนดเขตเลือกตั้งใหม่