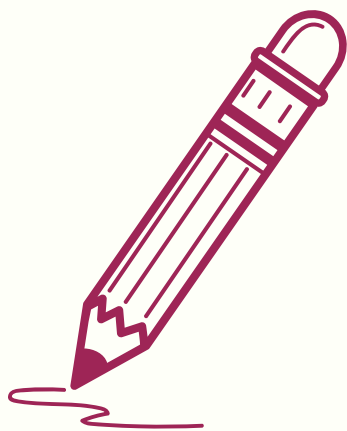
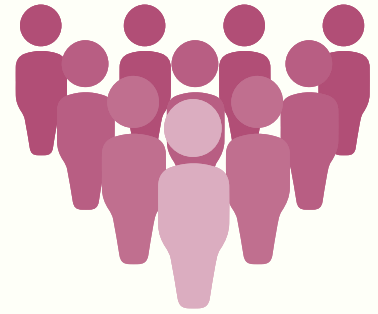


重劃選區：

增強我們社區的權利

哪些人 應該關心重劃選區這個問題？

所有人！在過去，重劃選區的政策一直將我們的社區排除在政治權力之外。選區界線的劃分影響著參選公職的人和當選人。在當選人做出的決定嚴重影響到我們生活時，比如從確保學校的安全到移民政策，這些界線決定了政策對你所在社區的影響程度。社區界線應該反映該選區所有居民的利益，包括兒童、非公民和那些無法投票的人。一旦未來十年的選區邊界已經確定，政策的影響將持續很長時間。

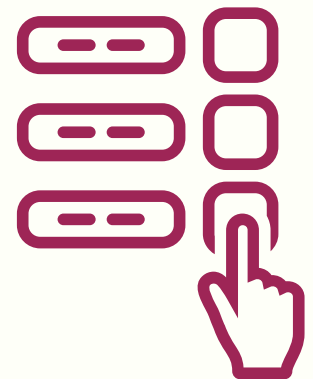


什麼是重劃選區？

重劃選區是重新劃分政治區域邊界的過程。重劃選區適用於舉行地區選舉的各級政府，包括美國眾議院、州立法機構、市議會、學校董事會、縣董事會等。重劃選區基于的理念是，每個選區應該擁有大約相同的人口規模，這確保了我們每個人都能得到平等的發聲機會。每十年一次的人口普查數據將用于繪制新的地圖，以反映人口在州和選區之間的變化和移動趨勢。

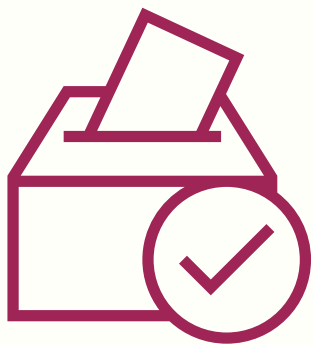
何時 重劃選區？

重劃選區通常是在人口普查後的一年進行。各州和各地方有自己重劃選區時間表，這取決于他們何時拿到人口普查的數據以及下次選舉的時間。最近一次人口普查是在2020年。由于新冠病毒疫情，美國人口普查局發布數據的時間有所推遲。大多數州和地方將在2021年秋季和2022年春季進行選區重劃。



重劃選區在哪裏進行，由誰決定？

所有使用選區選舉代表的州和地方政府機構都將重劃選區。在大多數州，由州政府或地方政府負責重劃選區。大多數是州立法機構負責繪制國會選區和州立法選區。地方政府負責重新劃分自己的選區。相反，有些州和地方利用委員會來履行重劃選區的職責。[請向你所在的州或地方政府諮詢]了解該地區重劃的地點、時間和方式，這樣你就可以在這個過程中發表自己的觀點。



為什麼參與重劃選區十分重要？

通過積極參與和了解即將到來的重劃選區過程，之前未被充分代表的族裔比如亞裔美國人，將有機會推選他們選擇的候選人，並為自己的需求和利益發聲。選區邊界一般每10年劃定一次，因此這一過程對社區的代表性具有長遠的影響。

我該如何參與？

將具有相似特征和關注點的人聚集在一個選區，可以讓他們發出更大的聲音來爭取解決他們的問題。以集體的方式參與重劃選區會有更好的效果。參與重劃選區的許多步驟就是讓政府聽到你的聲音。



了解規則

- 了解影響重劃選區的基本規則和概念。
- 重劃選區所採用的規則和標準會因不同的州和政府級別有所不同。

組織社區

- 尋找有興趣參與重劃選區的鄰居或組織，尤其是那些與你有相同觀點的人群。
- 制定規則，成立聯盟。重劃選區可能造成分裂，不同群體可能會被操縱而相互對立。

闡明你的目的

- 你和你的鄰居關心什麼問題？
- 政府會在多大程度上影響這些問題？
- 你想支持社區的利益，還是純粹按地圖來劃分？
 - 社區利益是具有共同利益和特征的群體。你可以向地圖繪制者解釋你的社區的地理位置，並建議將相同利益的群體集中在一個選區，或合並與其相似的鄰近社區。
 - 你也可以和其他人聯合起來創建一個完整的選區地圖提案，並建議地圖繪制者繪制類似的地圖。
- 地圖繪制將對你的事業帶來什麼幫助？

定義你的社區

- 讓你的鄰居或聯盟參與創建社區簡介，並與地圖繪制者共享。
- 收集具有影響力的故事。

在聽證會上作證

- 研究你所在地區的重劃選區過程：誰決定地圖的繪制，聽證會的日期和截止日期，作證的規則是什麼。
- 向重劃選區的地圖繪制者提供有關你所在社區的意見反饋(越多越好)。
- 展示地圖、社區簡介和具有影響的故事。

為社區代言

- 根據負責繪制地圖的人員（立法者、獨立專員等）的不同，您的策略也應該適當調整。
- 了解決策者的動機。

亞裔美國人重劃選區的歷史

芝加哥唐人街

在2001年的重劃選區之後，芝加哥唐人街被分為四個城區、三個州參議院選區、四個州衆議院選區和三個國會選區。由于亞裔美國人社區只占每個當選官員選區的一小部分，沒有一個當選官員能充分了解該社區(或其需求)，因此，社區關切的問題都沒有得到解決。例如，到了2000年代，唐人街的圖書館已經十分陳舊，且空間狹小，無法滿足社區的需求。從1972年在溫特沃斯大道的一個小店面開始，到1990年搬到一個11,000平方英尺的租賃場所，唐人街圖書館成為了芝加哥公共圖書館系統中最繁忙的分館之一。但該圖書館過于狹小，無法容納如此多的兒童、青年、成年人和老年人。下午和周末，因為沒有足夠的空間，孩子們只能坐在地板上閱讀和學習。不幸的是，儘管社區一直呼籲建立一個更大的新圖書館，但由于當時唐人街被分割到多個不同的選區，訴求一直沒有成功。而在上一次重劃選區後，居住在大唐人街地區的95%華裔美國人被劃入伊利諾伊州參議院1號選區和伊利諾伊州衆議院2號選區。唐人街终于在2015年獲得了一座新的兩層圖書館，比以前的擴大了45%。

亞州聖何塞

貝瑞耶沙是加利福尼亞州聖何塞的一個街區，幾十年來一直是亞裔美國人的家園。在2001年重劃選區的過程中，立法機關將該地區劃分為四個州議會選區和兩個州參議院選區。社區不是在一個州議會選區占比近10%，而是變成了不同選區的一小部分。當涉及到公共衛生政策和預算問題時，拆分社區使得居民很難聯合力量向他們的州代表表達訴求。所幸的是，2011年，居民們向新成立的選區劃分委員會呼籲保持完整性，該委員採納了該要求。

紐約

在紐約，民權組織提出的重劃選區倡議成功維護了皇後區(法拉盛/拜賽德、埃爾赫斯特和布裏亞伍德/牙買加山)亞裔美國人社區在國會6號選區的完整性。地圖繪制完成後，達到投票年齡的亞裔美國人占了該選區人口的37.9%。2012年11月，格蕾絲·孟(Grace Meng)贏得該席位，成為紐約州第一位也是唯一一位亞裔美國國會議員，她也是自前副總統候選人Geraldine Ferraro以來第一位來自皇後區的女性國會議員。孟女士是美國衆議院撥款委員會及其國家和外交事務、國土安全、商業、司法、科學和相關機構小組委員會的成員，這是她在美國衆議院的第四個任期。在這個位置上，孟女士一直是人口普查資金問題堅定的重要支持者。她支持通過了多項立法，其中包括關於宗教自由法律，將皇後區歷史遺迹納入國家公園管理局，將“東方”一詞從聯邦法律中去掉，以及解決公共住房居民供暖不足的問題等。

重劃選區的

基本規則

POWER
on the **LINE(S)**
Making Redistricting Work for Us

[READ OUR NEW GUIDE](#)

The maps drawn beginning in 2021 will determine the allocation of **political power** and **representation** at every level of government across the nation for at least the **next ten years.**

LDF
DEFEND. EDUCATE. EMPOWER.

MALDEF

ASIAN AMERICANS
ADVANCING
JUSTICE
AAJC

概觀

繪制選區地圖的方法有很多，但是地圖繪制者必須遵循一些基本規則。指導重劃選區的規則或標準由傳統慣例、法院判決以及州和地方政府設定的優先事項決定。有一些規則是必須遵守的，例如“一人一票”和《投票權法案》等。其他規則會更加靈活，除非當地法律明確規定為優先規則。了解當地政府使用的規則將幫助你更有效地推進倡議。

重劃選區強制標準

1. 人口均等——每個選區的總人口應該相同。“一人一票”原則是我們民主的基礎，受到美國憲法的保護。這意味著每個居民都應享有同等的重要性。
2. 《投票權法案》——該法律在選舉的所有階段(包括繪制地圖)中保護有色人種社區，解決他們所面臨的歧視歷史。在重劃選區時，《投票權法案》提供保護，使這些社區有機會推選自己選擇的候選人。

重劃選區的

基本規則 (接續)

常見的重劃選區標準 1

各州政府和地方政府通常還會使用一些其他的重劃標準。但這些標準都沒有上述的強制標準重要。

- **保護利益共同體:** 利益共同體是一個社區、鄰裏或一群人，他們有共同的關注點和特征，他們因為生活在同一個地區而受益。這條規則是社區確保自己選取權力的重要工具之一。提供社區故事和歷史上受到歧視的案例也可以為將來支持《投票權法案》的主張提供重要證據。(有關利益共同體的更多詳細信息，請參見下文)
- **緊湊:** 緊湊是指選區的形狀。它指的是緊密而整齊地繪制邊界，除非有強有力的理由，比如VRA合規、保護利益共同體或遵循奇特形狀的邊界（如城市邊界或河流）。連續——連續性意味著選區的邊界是一個單一的、不間斷的形狀。
- **遵循現有的政治分區和/或自然邊界:** 這意味著地圖應最大限度地避免拆分城市和縣城，或者跨越自然或城市邊界(河流、山脈、高速公路等)。
- **尊重現有的立法邊界:** 這意味著盡可能按照現有的邊界來繪制新的選區，或者保留之前選區的核心。
- **尊重現任官員:** 新選區包括現任當選官員的房子。
- **實現政治目標:** 州和地方選區的劃分可能會考慮政治因素，例如確保一個政黨戰勝另一個政黨。這些可能不會明確說明，但通常被認為是約定俗成的重劃選區的標準。

¹ 新出現的重劃選區標準——存在其他一些不太常見的標準，包括將州眾議院選區嵌套在州參議院選區內，禁止選區劃分偏向現任者、候選人或政黨，以及創建具有政治競爭力的選區。

重劃選區的

基本規則 (接續)

利益共同體

明確利益共同體，並倡議在繪制地圖時考慮這些社區，這兩點對於全國各地的亞裔美國人社區來說都是極為重要的。它們是影響重劃選區過程的重要工具。讓社區能夠向繪制者以及其他社區成員明確說明自身的情況。

什麼是利益共同體？

利益共同體是一個社區、鄰裏或一群人，他們有共同的關注點和特征，他們因為生活在同一個地區而受益。這是社區講述自身故事的一種方式，闡述鄰裏的共同利益，以及與周圍社區相比，自身的獨特之處。它們由當地社區成員確定。

為什麼利益共同體非常重要？

將利益共同體放在一起是重劃選區的一個重要原則。而這對長久以來被排除在政治進程之外的社區而言更有特別幫助。當一個社區完整保留在一個選區時，就可以更有效地選舉關注他們問題的候選人。必須加緊定義社區，並與地圖繪制者分享。社區成員可以通過講述自己的故事來定義社區，並向地圖繪制者描述他們的關注點。若沒有做到這點，那些沒有考慮社區最大利益的人群就會代替他們定義該社區。

我該如何定義利益共同體？

利益共同體可以通過多種方式來定義。種族和族裔會影響利益共同體的定義，但不能作為唯一定義。居民可能擁有共同的祖先、歷史或語言。利益共同體由成員定義，並擁有共同的故事。它們可以通過繪制地圖、敘事簡介以及提供社區故事來描述。最強有力的論點既需要包含定性(故事)的信息，也需要包含定量(數據或統計)的信息。雖然關於如何定義利益共同體沒有明確的規則，但以下幾點是基本要素。

重劃選區的

基本規則 (接續)

個人證詞

個人的故事非常有力量。尋找願意分享居民共同點的案例，講述社區獨特之處的成員。想象一下，向外地遊客描述你的社區。你的鄰居是否會分享某些慶祝活動或傳統，比如街頭節日或遊行？你的社區是否有聚會的場所，比如公園或社區中心？形成該社區的歷史是什麼？



書面陳述



書面描述可以用來講述社區的故事。講述是什麼把人們聯系在一起，以及聚在一起有哪些重要意義。盡可能提供更多的統計數據來支持你的觀點，包括教育水平、畢業率、家庭收入中位數、貧困水平、獲得技術的機會、住房擁有率、孤立語言、選民登記率等數據。這些信息可以從美國人口普查局、大學、地方政府報告和其他來源收集到。

社區問題

通常社區參與重劃選區的原因是他們覺得選出的代表沒有充分解決自己的問題和訴求。在個人故事和書面陳述中突出社區問題有助於幫助當選官員了解和回應社區需求的重要性。你的社區是否曾聚在一起倡議在社區中建設重要服務、改善學校條件、道路或健康中心？你是否曾努力讓社區獲得更多認可或支持，比如讓節日得到認可或紀念歷史事件？



邊界地圖



創建你所在的社區或利益共同體所在區域的地圖。標記街道名稱和重要位置。它們可以包括重要的地標和聚集場所，包括社會服務機構、社區中心、購物區、學校和宗教場所。這些可以為所在的社區命名帶來幫助，它能夠提醒你牢記社區的獨特之處。使用谷歌地圖或其他地圖網站創建地圖。AAA等紙質地圖也有助於繪制社區地圖。

重劃選區：

增強我們社區的權利

WHY COLLECT THESE COMMUNITY OF INTEREST MATERIALS?

這些信息可以在公開聽證會或與立法者的會議上展示，倡導社區保持完整性。撰寫社區簡介和證詞除了影響重劃選區過程外，還有其他益處。它們還可以用于未來政策宣傳和聯盟建設。此外，公共記錄的信息可以成為挑戰重新劃分地圖的訴訟的基礎。

有關重劃選區過程的更多詳細信息，請查看以下材料 (以下材料也是本概況介紹的原始材料):

Power on the Line(s): Making Redistricting Work for Us (Asian Americans Advancing Justice | AAJC, MALDEF (Mexican American Legal Defense and Educational Fund), and NAACP Legal Defense and Educational Fund)

這是關於重劃選區的綜合指南，旨在增強黑人、拉丁美洲人和亞裔美國人社區以及其他邊緣化社區的權能，並號召每個人積極參與。

A General Redistricting Guide (MALDEF, Common Cause & State Voices)

這是關於重劃選區的一般指南。