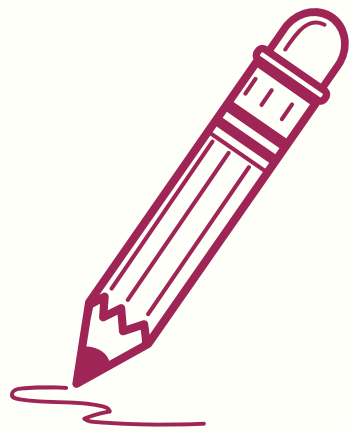


TẤT CẢ THÔNG TIN VỀ SỰ TÁI PHÂN ĐỊNH RANH GIỚI TẠO ĐIỀU KIỆN CHO CỘNG ĐỒNG CỦA CHÚNG TA

AI NÊN QUAN TÂM VỀ SỰ TÁI PHÂN ĐỊNH RANH GIỚI?

Chính là bạn! Trong lịch sử, sự Tái Phân Định Ranh Giới đã được áp dụng để lấy mất quyền lực chính trị của cộng đồng chúng ta. Ranh giới giữa các khu vực ảnh hưởng đến ai sẽ ứng cử cho các chức vụ công, và ai sẽ được bầu chọn. Ranh giới cũng ảnh hưởng đến mức độ phản ứng của các đại diện được bầu đối với cộng đồng của các bạn khi họ đưa ra các quyết định quan trọng đối với cuộc sống của bạn, từ việc đảm bảo trường học được an toàn đến việc áp dụng các chính sách nhập cư. Những ranh giới này nên phản ánh nhu cầu của người dân sống trong khu vực--bao gồm trẻ em, những người không phải là công dân và những người không thể bầu cử. Bởi vì ranh giới giữa các khu vực sẽ có hiệu lực trong vòng mười năm tới, sự Tái Phân Định Ranh Giới có tác động lâu dài.

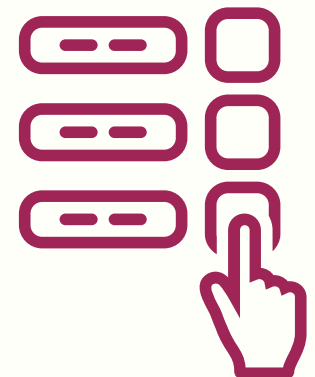


TÁI PHÂN ĐỊNH RANH GIỚI KHU VỰC LÀ GÌ?

Tái Phân Định Ranh Giới là một quy trình vẽ lại ranh giới chính trị giữa các khu vực. Tái Phân Định Ranh Giới được áp dụng cho tất cả các nơi tổ chức bầu cử trong khu vực được diễn ra, bao gồm Hạ viện Hoa Kỳ, cơ quan lập pháp nhà nước, hội đồng thành phố, hội đồng trường học, hội đồng quận, v.v. Tái Phân Định Ranh Giới được dựa trên ý tưởng rằng mỗi khu vực nên có mức dân số bằng nhau để tiếng nói của chúng ta có thể được đại diện một cách công bằng. Dữ liệu điều tra dân số được đếm mười năm một lần và được sử dụng để vẽ những bản đồ mới để phản ánh sự thay đổi trong dân số và di chuyển giữa các tiểu bang và khu vực.

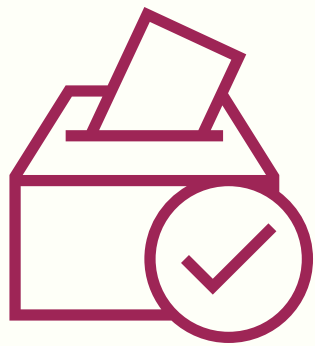
KHI NÀO DIỄN RA TÁI PHÂN ĐỊNH RANH GIỚI?

Tái Phân Định Ranh Giới thường diễn ra trong năm sau khi có điều tra dân số. Các tiểu bang và các nơi địa phương có thời gian biểu riêng cho việc Tái Phân Định Ranh Giới, tùy thuộc vào thời điểm họ nhận được dữ liệu điều tra dân số và khi nào họ có cuộc bầu cử tiếp theo. Điều tra dân số gần đây nhất được thực hiện vào năm 2020. Do đại dịch Covid-19, Cục Điều Tra Dân Số Hoa Kỳ công bố dữ liệu điều tra dân số chậm trễ. Hầu hết các Tái Phân Định Ranh Giới trong tiểu bang và khu địa phương sẽ diễn ra vào mùa thu năm 2021 và mùa xuân 2022.



ĐỊA ĐIỂM SỰ TÁI PHÂN ĐỊNH RANH GIỚI DIỄN RA VÀ AI LÀ NGƯỜI ĐƯA RA QUYẾT ĐỊNH?

Tất cả các cơ quan chính quyền nhà nước và địa phương có bầu chọn người đại diện trong quận sẽ Tái Phân Định Ranh Giới. Trong hầu hết các tiểu bang, chính quyền nhà nước và địa phương có trách nhiệm trong việc này. Hầu hết các cơ quan lập pháp nhà nước có nghĩa vụ tái phân chia ranh giới khu vực lập pháp nhà nước và quốc hội. Chính quyền địa phương có nghĩa vụ phải phân chia ranh giới cho khu vực của họ. Một số các tiểu bang và khu vực địa phương đã dùng một ủy ban để thực hiện trách nhiệm Tái Phân Định Ranh Giới. [Kiểm tra với chính quyền nhà nước và địa phương của bạn](#) để biết địa điểm và thời điểm cũng như cách thức Tái Phân Định Ranh Giới diễn ra ở khu vực của bạn để bạn có thể góp tiếng nói trong quy trình này.

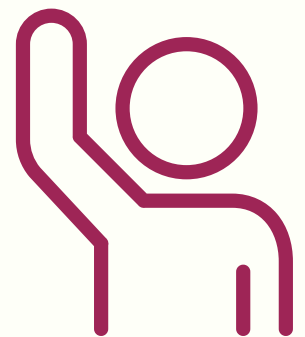


TẠI SAO THAM GIA VÀO TÁI PHÂN ĐỊNH RANH GIỚI QUAN TRỌNG?

Bằng cách tham gia đầy đủ và theo dõi quá trình Tái Phân Định Ranh Giới sắp diễn ra, các cộng đồng ít được đại diện, như Người Mỹ Gốc Á sẽ có cơ hội để bầu chọn ứng cử viên của mình và nói lên các nhu cầu và mối quan tâm của họ. Ranh giới giữa các khu vực thường được vẽ mỗi 10 năm một lần, vì thế nên quy trình này sẽ có tác dụng lâu dài cho sự đại diện cho cộng đồng.

LÀM THẾ NÀO TÔI CÓ THỂ THAM GIA?

Tập hợp những người có chung đặc điểm và mối quan tâm trong một khu vực giúp họ có tiếng nói mạnh mẽ hơn để giải quyết các vấn đề của họ. Tham gia vào quá trình Tái Phân Định Ranh Giới khu vực sẽ có hiệu quả hơn khi được thực hiện tập thể. Đa số các bước cần làm khi tham gia vào việc Tái Phân Định Ranh Giới cũng giống như những hoạt động cần thực hiện để tiếng nói của bạn được chính phủ nghe thấy.



TÌM HIỂU CÁC QUY TẮC

- Hiểu các quy tắc và khái niệm cơ bản ảnh hưởng đến việc Tái Phân Định Ranh Giới.
- Các quy tắc và tiêu chuẩn được sử dụng sẽ khác nhau giữa các tiểu bang và các cấp chính quyền khác nhau.

TỔ CHỨC CỘNG ĐỒNG CỦA BẠN

- Tìm những người hàng xóm cũng như các tổ chức quan tâm đến việc Tái Phân Định Ranh Giới, đặc biệt là những người đồng quan điểm với bạn.
- Thiết lập liên minh với một số quy tắc. Tái Phân Định Ranh Giới khu vực là một vấn đề có thể gây chia rẽ, làm các nhóm bị thao túng và đọ sức với nhau.

LÀM THẾ NÀO TÔI CÓ THỂ THAM GIA? (CONT.)

ĐỊNH HƯỚNG MỤC TIÊU RÕ RÀNG

- Hàng xóm và bạn quan tâm về những vấn đề nào?
- Các cấp chính quyền nào ảnh hưởng đến những vấn đề đó?
- Bạn có muốn ủng hộ cho một cộng đồng có cùng một mối quan tâm hay một kế hoạch toàn bản đồ?
 - Một cộng đồng có cùng một mối quan tâm là một nhóm những người có chung những đặc điểm và nhu cầu. Bạn có thể giải thích cho người vẽ bản đồ biết cộng đồng của bạn ở đâu và ủng hộ việc được giữ lại trong một khu vực hoặc sáp nhập với những cộng đồng láng giềng tương tự như cộng đồng của bạn.
 - Bạn có thể liên minh để đề xuất bản đồ toàn khu vực và khuyến khích người vẽ bản đồ vẽ một bản đồ như yêu cầu của bạn và cộng.
- Tại sao tham gia vào việc chỉnh sửa bản đồ có thể giúp bạn đạt được mục tiêu của mình?

XÁC NHẬN CỘNG ĐỒNG CỦA BẠN NẾU KHÔNG NGƯỜI KHÁC SẼ LÀM

- Thu hút hàng xóm hoặc liên minh của bạn tạo hồ sơ cộng đồng để chia sẻ với những người vẽ bản đồ.
- Thu thập những câu chuyện của cộng đồng.

LÀM CHỨNG TẠI PHIÊN ĐIỀU TRẦN

- Nghiên cứu quy trình Tái Phân Định Ranh Giới trong khu vực của bạn: ai là người đưa ra quyết định về bản đồ, khi nào các phiên điều trần diễn ra và thời hạn cuối cùng, các quy tắc về việc làm chứng tại tòa án.
- Cung cấp dẫn chứng về cộng đồng của bạn (càng nhiều càng tốt) đến những người vẽ bản đồ.
- Trình bày bản đồ, hồ sơ cộng đồng và những câu chuyện cộng đồng.

ỦNG HỘ CỘNG ĐỒNG CỦA BẠN

- Chiến lược sẽ khác nhau tùy thuộc vào ai là người có trách nhiệm vẽ bản đồ (các nhà lập pháp, các ủy viên độc lập, v.v.).
- Nhận thức được nguồn thúc đẩy cho người đưa ra quyết định.

NHỮNG CÂU CHUYỆN VỀ NGƯỜI MỸ GỐC Á VÀ TÁI PHÂN ĐỊNH RANH GIỚI

CHICAGO CHINATOWN

Sau sự Tái Phân Định Ranh Giới năm 2001, khu phố người Hoa ở Chicago được chia thành bốn phường, ba khu vực thư viện nhà nước, bốn khu vực nhà nước và ba khu vực quốc hội. Vì cộng đồng người Mỹ gốc Á chỉ chiếm một phần nhỏ trong mỗi khu vực bầu cử của các quan chức được bầu, không có các quan chức được bầu nào biết rõ về cộng đồng (và những nhu cầu của cộng đồng) và vì thế những mối quan tâm cũng như các vấn đề của họ đã không được giải quyết. Ví dụ: vào những năm 2000, thư viện ở các khu phố người Hoa đã quá cũ và nhỏ để có thể phục vụ cộng đồng. Bắt đầu từ năm 1972, mặt tiền của một cửa tiệm trên đại lộ Wentworth và chuyển đến một cơ sở 11000 foot vuông trong năm 1990, chi nhánh thư viện trong các khu phố người Hoa trở thành một trong những thư viện bận rộn nhất trong hệ thống thư viện công cộng ở Chicago và trở nên quá nhỏ cho số lượng trẻ em, thanh thiếu niên và người lớn tuổi sử dụng thư viện. Vào buổi chiều và cuối tuần, trẻ em ngồi trên sàn nhà vì chúng không kiếm được nơi nào khác để đọc sách và học hành. Tiếc thay, mặc dù cộng đồng đã vận động yêu cầu một thư viện mới lớn hơn, họ đã không thành công vì khu phố người Hoa bị phân chia thành các khu vực khác nhau. Sau chu kỳ Tái Phân Định Ranh Giới cuối cùng, 95% những người Mỹ gốc Hoa sống ở khu phố người Hoa đã được đưa vào Khu vực #1 của Thượng Viện Tiểu Bang Illinois và Khu vực #2 của Hạ Viện Tiểu Bang Illinois. Khu phố người Hoa cuối cùng có được một thư viện hai tầng vào năm 2015 – một thư viện lớn hơn 45% so với thư viện trước đó.

SAN JOSE, CALIFORNIA

Berryessa là một xóm ở San Jose, California và là nhà của phần đông người Mỹ gốc Á trong nhiều thập kỷ qua. Trong giai đoạn Tái Phân Định Ranh Giới năm 2001, cơ quan lập pháp phân chia khu xóm này thành bốn khu tập thể và hai khu vực thư viện nhà nước. Thay vì chiếm gần 10% của một khu tập thể, cộng đồng trở thành một số nhỏ trong những khu vực khác. Phân chia khu xóm tạo nên khó khăn trong việc người dân đồng tâm kháng cáo đến người đại diện nhà nước về chính sách y tế công cộng và các vấn đề ngân sách. Tiếc thay, vào năm 2011, cư dân đã ủng hộ việc giữ nguyên ủy ban tái phân chia khu vực mới thành lập và ủy ban đã tuân thủ.

NEW YORK

Ở New York, chủ trương Tái Phân Định Ranh Giới bởi các tổ chức dân quyền đã thành công trong việc giữ nguyên vẹn các cộng đồng người Mỹ gốc Á tại Queens (ở Flushing/Bayside, Elmhurst và Briarwood/Jamaica Hills) trong Khu Vực Quốc Hội 6. Người Mỹ gốc Á đủ tuổi bầu cử chiếm 37.9% dân số khu vực triển khai theo bản vẽ. Vào tháng 11 năm 2012, Grace Meng giành được chức vụ, trở thành người Mỹ gốc Á đầu tiên và duy nhất trở thành thành viên quốc hội đến từ tiểu bang New York và thành viên quốc hội nữ đầu tiên đến từ Queens kể từ khi cựu Phó Tổng thống được đề cử Geraldine Ferraro. Trong nhiệm kỳ thứ tư tại Hạ viện Hoa Kỳ, Meng là thành viên của Ủy ban Chiếm đoạt Hạ viện và các Tiểu ban của Ủy ban về Hoạt động Nhà nước và Nước ngoài, An ninh Nội địa, Thương mại, Tư pháp, Khoa học và Các cơ quan liên quan. Ở vị trí này, Meng là một nhà đấu tranh mạnh mẽ và quan trọng cho các vấn đề tài trợ của Điều tra dân số, và đã thông qua một số luật, bao gồm luật về tự do tôn giáo, biến các di tích lịch sử của Queens trở thành một phần của Dịch vụ Công viên Quốc gia, đánh dấu "" khỏi luật liên bang, và bảo vệ cư dân ở nhà công cộng khi thiếu sưởi ấm.

CÁC QUY TẮC CƠ BẢN VỀ

TÁI PHÂN ĐỊNH RANH GIỚI

POWER
on the **LINE(S)**
Making Redistricting Work for Us

The maps drawn beginning in 2021 will determine the allocation of **political power** and **representation** at every level of government across the nation for at least the **next ten years.**

[READ OUR NEW GUIDE](#)

LDF
DEFEND. EDUCATE. EMPOWER.

MALDEF

ASIAN AMERICANS
ADVANCING
JUSTICE
AAJC

TỔNG QUÁT

Có rất nhiều cách thức khác nhau để vẽ bản đồ khu vực, tuy nhiên người vẽ bản đồ phải tuân thủ một số quy tắc cơ bản. Các quy tắc hướng dẫn quy trình Tái Phân Định Ranh Giới được định hình bởi các thông lệ truyền thống, các quyết định của tòa án và các ưu tiên do chính quyền nhà nước và địa phương đặt ra. Một số các quy tắc trong việc Tái Phân Định Ranh Giới như "một người, một phiếu bầu" và Đạo Luật Quyền Bầu Cử phải được tuân thủ. Các quy tắc khác thì linh hoạt hơn, trừ khi được luật pháp địa phương xác định cụ thể là ưu tiên. Hiểu những quy tắc được áp dụng bởi chính quyền địa phương sẽ giúp bạn vận động hiệu quả hơn.

TIÊU CHUẨN TÁI PHÂN ĐỊNH RANH GIỚI BẮT BUỘC

1. **Dân Số Tương Đồng** – mỗi khu vực phải có tổng dân số như nhau. Nguyên tắc của "một người, một phiếu bầu" là nền tảng dân chủ của chúng ta và được đảm bảo bởi Hiến Pháp Hoa Kỳ. Điều này có nghĩa rằng mỗi người dân có tầm quan trọng như nhau.
2. **Đạo Luật Quyền Bầu Cử** – đạo luật này đối phó với sự phân biệt chủng tộc mà các cộng đồng da màu phải đối diện trước đây. Luật này bảo vệ họ qua các giai đoạn của quá trình bầu cử, bao gồm cả việc vẽ bản đồ. Thông qua Tái Phân Định Ranh Giới, Đạo Luật Quyền Bầu Cử cung cấp sự bảo trợ để những cộng đồng này có cơ hội chọn các ứng cử viên hợp cho họ.

CÁC QUY TẮC CƠ BẢN VỀ

TÁI PHÂN ĐỊNH RANH GIỚI (CONT.)

CÁC TIÊU CHUẨN TÁI PHÂN ĐỊNH RANH GIỚI PHỔ BIẾN [1]

Có nhiều tiêu chuẩn Tái Phân Định Ranh Giới khác được sử dụng phổ biến tại các chính quyền nhà nước và địa phương. Các tiêu chuẩn này không quan trọng bằng tiêu chuẩn được xếp hạng và bắt buộc ở trên.

BẢO VỆ CỘNG ĐỒNG CÓ CÙNG MỐI QUAN TÂM

- Một cộng đồng có cùng mối quan tâm là một cộng đồng, khu láng giềng, hoặc một nhóm người có chung các đặc tính và nhu cầu và được hưởng lợi khi ở cùng nhau trong một khu vực. Quy tắc này là một trong những công cụ quan trọng nhất mà một cộng đồng có thể sử dụng để duy trì khả năng ở chung trong một khu vực của họ. Cung cấp những câu chuyện về cộng đồng và các ví dụ phân biệt chủng tộc trong quá khứ cũng có thể đưa ra những bằng chứng quan trọng để ủng hộ những khiếu nại cho Đạo Luật Quyền Bầu Cử trong tương lai. (Xem bên dưới để biết thêm chi tiết về Cộng Đồng Có Cùng Mối Quan Tâm)

KẾT NỐI NHỎ GỌN HO

- Sự kết nối nhỏ gọn nối vền tạo thành của khu vực. Nó mô tả ranh giới được vẽ và kết hợp chặt chẽ cùng nhau trừ khi có nguyên nhân thích đáng khác như tuân thủ VRA, bảo tồn cộng đồng có cùng mối quan tâm hoặc tuân theo các ranh giới có hình dạng kỳ lạ như ranh giới thành phố hoặc sông.

LIỀN KỀ

- Liên kề có nghĩa là ranh giới của một quận là một hình dạng duy nhất, không có gián đoạn.

TUÂN THEO PHÂN KHU CHÍNH TRỊ HIỆN TẠI VÀ/HOẶC RANH GIỚI TỰ NHIÊN

- Điều này có nghĩa là bản đồ sẽ làm giảm thiểu sự chia cắt các thành phố và quận, hoặc vượt qua các ranh giới tự nhiên hoặc đô thị (sông, núi, đường cao tốc, v.v.).

TÔN TRỌNG NHỮNG RANH GIỚI LẬP PHÁP SẴN CÓ

- Điều này có nghĩa là vẽ ra những khu vực mới gần với các ranh giới hiện tại hoặc bảo tồn phần chính của những khu vực trước đó.

TÔN TRỌNG CHỨC VỤ

- Các khu vực mới bao gồm những quan chức được bầu hiện tại.

ĐẠT ĐƯỢC MỤC ĐÍCH CHÍNH TRỊ

- khu vực địa phương và tiểu bang có thể được vẽ định vì lý do chính trị như việc đảm bảo sự thành công của một đảng chính trị với một đảng khác. Điều này có thể không được nêu ra rõ ràng nhưng thường được coi là một tiêu chuẩn truyền thống để vẽ ra ranh giới khu vực.

[1] Tiêu Chuẩn Tái Phân Định Ranh Giới Phát Sinh - Các tiêu chuẩn khác ít phổ biến hơn, bao gồm lồng ghép các khu vực Hạ Viện nhà nước vào các khu vực Thượng Viện nhà nước, cấm các khu vực được thu hút để ủng hộ một người đương nhiệm, ứng cử viên hoặc đảng phái và tạo ra các khu vực cạnh tranh về mặt chính trị.

CÁC QUY TẮC CƠ BẢN VỀ

TÁI PHÂN ĐỊNH RANH GIỚI (CONT.)

CỘNG ĐỒNG CÓ CÙNG MỐI QUAN TÂM

Xác định Cộng Đồng có Cùng Mối Quan Tâm và ủng hộ để họ được lưu ý đến trong bản đồ có thể là một công cụ quan trọng cho cộng đồng người Mỹ gốc Á trên toàn nước trong quá trình Tái Phân Định Ranh Giới khu vực. Điều này cho phép cộng đồng có thể xác định và minh họa các đường nét của cộng đồng của họ cho những người vẽ, cũng như các thành viên cộng đồng khác.

CỘNG ĐỒNG CÓ CÙNG MỐI QUAN TÂM LÀ GÌ?

Một cộng đồng có cùng mối quan tâm là một khu láng giềng, cộng đồng hoặc một nhóm người có chung nhu cầu chính sách và có thể hưởng lợi nếu được duy trì trong một quận. Đây là cách một cộng đồng có thể nói về câu chuyện của họ về sự tương đồng của họ và điều làm nên nét đặc trưng của họ khi so sánh với những cộng đồng xung quanh. Một cộng đồng có cùng mối quan tâm được xác định bởi các thành viên trong cộng đồng địa phương.

TẠI SAO MỘT CỘNG ĐỒNG CÓ CÙNG MỐI QUAN TÂM LẠI QUAN TRỌNG?

Giữ các cộng đồng có cùng mối quan tâm liên kết là một nguyên tắc quan trọng trong việc Tái Phân Định Ranh Giới. Điều này có thể đặc biệt hữu ích cho những cộng đồng thường bị gạt ra khỏi tiến trình chính trị. Khi một cộng đồng được giữ nguyên trong một khu vực, sẽ dễ hơn để bầu chọn ứng cử viên quan tâm đến những vấn đề của họ. Tuyên bố trách nhiệm để xác định cộng đồng của bạn và chia sẻ với những người vẽ bản đồ là việc rất quan trọng. Các thành viên trong cộng đồng có thể xác định cộng đồng của bạn bằng cách kể những câu chuyện riêng của họ và nói lên sự quan tâm của bạn với người vẽ bản đồ. Nếu không có điều này, những người không có ý tưởng tốt sẽ xác định cộng đồng cho bạn.

BẰNG CÁCH NÀO TÔI CÓ THỂ XÁC ĐỊNH CỘNG ĐỒNG CÓ CÙNG MỘT MỐI QUAN TÂM?

Cộng đồng có cùng một mối quan tâm có thể được xác định bằng nhiều cách khác nhau. Chủng tộc và sắc tộc đóng vai trò trong việc xác định một cộng đồng có cùng mối quan tâm nhưng đây không phải là một định nghĩa duy nhất cho việc này. Người dân có thể có cùng một tổ tiên, lịch sử hoặc ngôn ngữ. Cộng đồng có cùng mối quan tâm tự xác định bản thân và tạo ra một câu chuyện chung. Chúng có thể được mô tả bằng cách tạo ra bản đồ và hồ sơ tường thuật và cung cấp các câu chuyện cộng đồng. Tranh luận vững mạnh nhất bao gồm những thông tin định tính (những câu chuyện) cũng như định lượng (dữ liệu và thống kê). Mặc dù không có quy tắc rõ ràng nào để xác định một cộng đồng có cùng mối quan tâm nhưng sau đây là những yếu tố cơ bản.

CÁC QUY TẮC CƠ BẢN VỀ

TÁI PHÂN ĐỊNH RANH GIỚI (CONT.)

DẪN CHỨNG CÁ NHÂN

Những câu chuyện cá nhân có sức mạnh. Tìm những thành viên cộng đồng sẵn sàng chia sẻ ví dụ các điểm tương đồng giữa những người dân và điều làm nên nét đặc trưng cho cộng đồng của bạn. Tưởng tượng rằng miêu tả cộng đồng của bạn cho một người khách vắng lai. *Khu láng giềng của bạn có những tổ chức kỷ niệm hoặc truyền thống giống nhau, như lễ hội đường phố hoặc diễu hành không? Cộng đồng của bạn có những nơi quan trọng mà họ tụ họp, như công viên hay các trung tâm cộng đồng? Lịch sử hình thành của cộng đồng của bạn?*



MIÊU TẢ BẰNG VĂN BẢN



Một văn bản miêu tả có thể được sử dụng để nói về câu chuyện của một cộng đồng. Miêu tả yếu tố liên kết người dân và vì sao giữ họ chung trong một khu vực lại quan trọng. Khi nào thích hợp, hãy bao gồm những thống kê để ủng hộ cho những dân chúng của bạn, bao gồm dữ liệu và trình độ học vấn, tỷ lệ tốt nghiệp, trung bình thu nhập các hộ gia đình, mức độ nghèo đói, khả năng tiếp cận công nghệ, tỷ lệ sở hữu nhà, cô lập về ngôn ngữ, tỷ lệ đăng ký cử tri, v.v. Thông tin này được thu thập bởi Cục Điều Tra Dân Số Hoa Kỳ, đại học, báo cáo từ quyền địa phương và các nguồn khác.

CÁC VẤN ĐỀ TRONG CỘNG ĐỒNG

Thường các cộng đồng tham gia vào việc Tái Phân Định Ranh Giới vì họ cảm thấy các vấn đề của họ chưa được giải quyết thích đáng bởi những người đại diện do họ bầu chọn. Làm nổi bật các vấn đề trong cộng đồng trong các câu chuyện cá nhân và các bài tường thuật bằng văn bản giúp chứng minh tầm quan trọng của việc có các quan chức được bầu là người hiểu và đáp ứng các nhu cầu của cộng đồng. *Cộng đồng của bạn đã chung sức vận động cho các dịch vụ quan trọng, trường học, đường xá hoặc trung tâm y tế tốt hơn trong khu láng giềng của bạn chưa? Bạn đã vận động để ủng hộ hoặc làm tăng cường tiếng nói của cộng đồng của bạn như công nhận các ngày lễ hay tưởng niệm các sự kiện lịch sử?*



BẢN ĐỒ BIÊN GIỚI



Thiết lập bản đồ cho khu láng giềng của bạn hoặc khu vực nơi cộng đồng của bạn sinh sống. Đánh dấu tên đường và các địa điểm quan trọng. Chúng có thể bao gồm những địa danh quan trọng và những nơi tụ tập, bao gồm các cơ quan dịch vụ xã hội, trung tâm trong cộng đồng, khu mua sắm, trường học và những địa điểm tôn giáo. Sở hữu hoặc thiết lập tên cho cộng đồng của bạn đóng vai trò hữu dụng trong việc gợi nhắc điều tạo nên nét đặc trưng cho cộng đồng của bạn. Sử dụng Bản Đồ Google hoặc những trang bản đồ khác để tạo bản đồ cộng đồng của bạn. Bản đồ trên giấy như bản đồ đường đi AAA cũng hữu ích trong việc vẽ bản đồ.

TẤT CẢ THÔNG TIN VỀ SỰ TÁI PHÂN ĐỊNH RANH GIỚI

TẠO ĐIỀU KIỆN CHO CỘNG ĐỒNG CỦA CHÚNG TA

WHY COLLECT THESE COMMUNITY OF INTEREST MATERIALS?

Thông tin có thể được trình bày tại các phiên điều trần công cộng hoặc trong những cuộc họp với các nhà lập pháp để ủng hộ việc một cộng đồng nên được giữ trong phạm vi của họ. Xây dựng hồ sơ cho cộng đồng và các dẫn chứng có thể có hữu ích cho quá trình Tái Phân Định Ranh Giới. Chúng cũng có thể được dùng để vận động cho chính sách trong tương lai cũng như xây dựng liên minh. Hơn nữa, nắm giữ những thông tin về văn khố quốc gia có thể là cơ sở cho những kiện cáo để phản đối những bản đồ Tái Phân Định Ranh Giới.

Để biết thêm thông tin chi tiết về quy trình tái phân chia ranh giới, xin vui lòng xem các tài liệu sau (được dùng làm tài liệu nguồn cho bảng thông tin này):

[Quyền lực đang trong nguy cơ: Khiến Tái Phân Chia Ranh Giới Phù Hợp Với Chúng Ta](#) (Người Mỹ Gốc Á Ủng Hộ Công Lý - Asian Americans Advancing Justice | AAJC, MALDEF (Quỹ Giáo Dục và Quốc Phòng Hợp Pháp của Người Mỹ Gốc Mexico) - Mexican American Legal Defense and Educational Fund) - một hướng dẫn đầy đủ về tái phân chia ranh giới, nhằm tiếp thêm sức mạnh cho cộng đồng của người da đen, Latin và người Mỹ gốc Á, cũng như những cộng đồng chịu thiệt thòi khác, trở thành những thành viên tích cực tham gia.

[Hướng Dẫn Chung cho Tái Phân Chia Ranh Giới](#) (MALDEF, Mục Tiêu Chung & Tiếng Nói của Nhà Nước) - một loạt các bảng thông tin cung cấp hướng dẫn chung về việc tái phân chia ranh giới.